

Energie audit verslag 2014 en management actieplan 2015

Inhoud

1. Inleiding	3
2. Energie auditverslag 2014	4
Bedrijfs grootte en organisatiegrenzen.....	4
Inzicht	5
CO2 Emissies onderverdeeld naar categorieën (scopes en gebruikers)	5
Wet- en regelgeving	6
Gebieden met significant energieverbruik.....	7
3. Energie management actieplan 2015.....	8
Verantwoordelijkheden.....	8
Reductie.....	8
Transparantie	8
Participatie	8
Bijlage 1 CO2 footprint 2014	9

1. Inleiding

Dit document bevat het energie auditverslag 2014 en management actieplan 2015 van de Stichting Administratiekantoor Nationale Bomenbank, dit is de overkoepelende entiteit. Binnen deze structuur bestaan verder 3 entiteiten; Kuppen, Terra Nostra en de Nationale Bomenbank waar daadwerkelijk energie wordt gebruikt.

Vanaf eind 2015 wordt het energie audit verslag geïntegreerd in het geconsolideerd bedrijfsjaarverslag, het energie management actie plan in het geconsolideerd bedrijfsjaarplan.

De beleidsmatige, organisatorische en administratieve maatregelen om aan de CO2-Prestatieladder te voldoen worden tevens geborgd door gecertificeerde managementsysteem conform ISO 9001/Groenkeur, VCA en ISO 14001. Controle op nieuwe of gewijzigde wetgeving, ook in verband met energie en emissies, is onderdeel van dit systeem.

Het nemen van verantwoordelijkheid om de negatieve impact van onze bedrijfsactiviteiten op milieugebied tot een minimum te beperken is voor de Nationale Bomenbank een belangrijk uitgangspunt. Het reduceren van CO2-emissies is hiervan een belangrijk onderdeel.

Wij willen invulling geven aan onze verantwoordelijkheid op dit gebied, aan de hand van de richtlijnen die de CO2-Prestatieladder hiervoor biedt. Hierbij is gekozen voor het instappen op niveau 3 en vandaaruit doorgroeien.

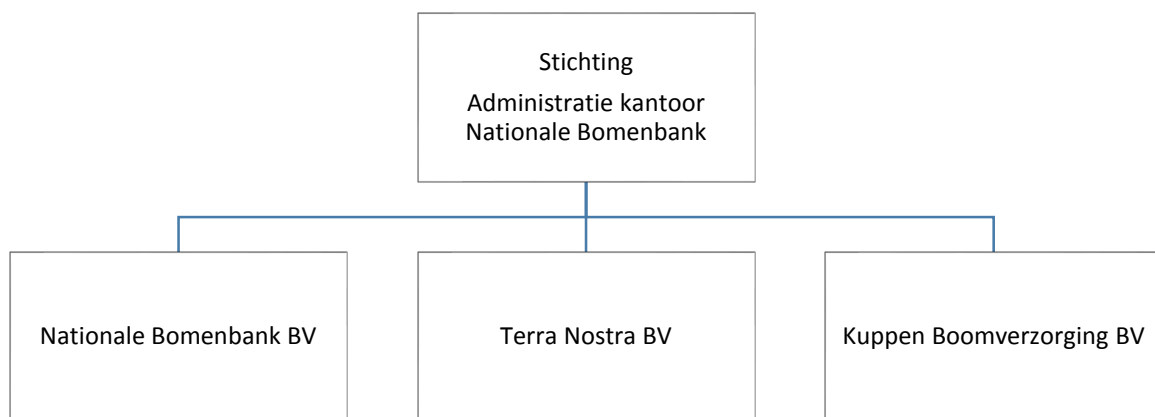
Bovenstaande past in het beleid op het gebied van kwaliteit, veiligheid, arbeidsomstandigheden en milieu, dat is verwoord in de beleidsverklaring van de organisatie.

2. Energie auditverslag 2014

Bedrijfs grootte en organisatiegrenzen

Op basis van emissie gegevens over 2013 en 2014 wordt de organisatie ingedeeld als klein bedrijf (uitstoot ≤ 500 ton CO₂ per jaar voor kantoren en bedrijfsruimten en ≤ 2.000 ton voor bouwplaatsen en productielocaties; in dit geval projectlocaties).

De organisatiegrenzen waarop certificering van toepassing is, wordt weergegeven in het onderstaande schema. Binnen de organisatie zijn 30 Fte werkzaam.



De Stichting Administratiekantoor Nationale Bomenbank verricht geen activiteiten die emissies veroorzaken (geen operatie, geen eigen medewerkers en geen eigen kantoor).

Terra Nostra is gehuisvest op de dezelfde locatie als de Nationale Bomenbank (Bleskensgraaf). Onderscheid in gebruik van elektriciteit en gas wordt tussen deze entiteiten niet gemaakt.

De organisatie is werkzaam in de groene sector. Producten en diensten zijn uitgewerkt binnen het managementsysteem als ook vermeld op de externe websites.

De scope van activiteiten in het kader van dit energie audit verslag en management actieplan, is hetzelfde als de scope van het managementsysteem (ISO 9001/Groenkeur, VCA, ISO 14001).

Inzicht

CO2 Emissies onderverdeeld naar categorieën (scopes en gebruikers)

Stichting Administratiekantoor Nationale Bomenbank

	Nationale Bomenbank	Terra Nostra	Kuppen Boomverzorging
Scope 1	Zakelijk verkeer Mobiele werktuigen Motorisch gereedschap	Zakelijk verkeer	Mobiele werktuigen Zakelijk verkeer Motorisch gereedschap Gas locatie Mill
	Gas locatie Bleskensgraaf en Epe		
Scope 2	Elektriciteit Bleskensgraaf en Epe		Elektriciteit Mill
Scope 3	Kantoorpapier Water Bedrijfsafval Woon-werk verkeer (privé voertuig)		Kantoorpapier Water Bedrijfsafval Woon-werk verkeer (privé voertuig)

Energiegebruikers gedetailleerd (scope 1 en 2)

Categorie	Voornaamste energiegebruikers
Zakelijk verkeer	Gekentekende voertuigen (personenwagens, bussen, vrachtwagens).
Mobiele werktuigen	Tractoren, hoogwerker, pompen e.d.
Motorisch gereedschap	Kettingzagen, bosmaaiers, heggen scharen, e.d.
Gas	Verwarmingsinstallatie Kantoor Bleskensgraaf. Verwarmingsinstallatie Loods Bleskensgraaf. Verwarmingsinstallatie Mill. Verwarmingsinstallatie Epe.
Elektriciteit	Kantoren Bleskensgraaf en Mill (verlichting, klimaat, ICT, keuken) Loods Bleskensgraaf, Mill en Epe (verlichting).

Een gedetailleerd overzicht van het materieel is beschikbaar op het intranet.

De scope 1 en 2 emissies worden voor elk jaar afzonderlijk vastgelegd in de CO2 emissie inventarisatie. De inventarisatie is beschikbaar op het intranet en wordt vandaaruit (medio 2015) overgenomen in de milieubarometer van de Stichting Stimular (www.milieubarometer.nl).

De energiestromen worden in kaart gebracht met behulp van:

Registraties	Energieverbruik
Inkoopfacturen met vermelding van hoeveelheden	Mobiele werktuigen Motorisch gereedschap (Aspen)
Tankpassen op kenteken	Zakelijk verkeer
Jaaropgaven/afrekeningen	Gas Elektriciteit Water
Afvoerbonnen	Bedrijfsafval
Schatting	Kantoorpapier Woon-werkverkeer (privé voertuig)

Voor het bepalen van het elektriciteitsgebruik, zijn de opgaven van de leveranciers gebruikt. Deze opgaven lopen niet parallel met het kalenderjaar; de opgave 2013/2014 wordt gebruikt voor de footprint 2014 enzoverder (het gaat immers om inzicht en kunnen vergelijken).

De emissie inventarisatie is opgenomen als bijlage in dit verslag (bijlage 1).

Wet- en regelgeving

Relevante wet- en regelgeving is geïmplementeerd in procedures in het managementsysteem. Hiervan is een overzicht beschikbaar, hetgeen jaarlijks wordt gecontroleerd. Voor de organisatie zijn het activiteitenbesluit, de eisen aan materieel en convenanten (Blauwzaam) het meest relevant.

Gebieden met significant energieverbruik

Uit de emissie inventaris blijkt dat het zakelijk verkeer (brandstof voor de voertuigen ten behoeve van projecten) veruit de grootste bron van emissies is. Het ligt voor de hand om reductiedoelstellingen hierop te focussen.

Hiertoe worden de volgende mogelijkheden gezien:

- Bij vervanging van voertuigen, kiezen voor de meest zuinige varianten.
- Uitbreiden van het aantal elektrische/hybride modellen.
- Monitoren van het gebruik per kenteken en actief aanspreken van bestuurders, waar gebruik afwijkt van het gemiddelde.
- Onderzoeken of training van bestuurders zinvol is. Een tweetal vrachtwagen chauffeurs volgen medio 2015 de training “het nieuwe rijden”.

De organisatie werkt landelijk. Dit betekent dat bij een toename van het aantal projecten, het zakelijk verkeer en daarmee CO2 emissie zal toenemen.

3. Energie management actieplan 2015

Verantwoordelijkheden

Voor het voldoen aan de het Energiemanagement Actieplan ligt de eindverantwoordelijkheid bij de Algemeen Directeur; de heer P.J. de Winter.

Verantwoordelijkheden voor het blijven voldoen aan het energie management actieplan, omvatten:

- Monitoren en bewaken van CO2 emissies.
- Uitvoeren van interne audits en opstellen van de management review (onderdeel energie management actieplan).
- Afstemming met verantwoordelijken binnen de organisatie over de voorgenomen reductie maatregelen.
- Interne en externe communicatie met betrekking tot CO2 prestaties.

Uitvoering van bovenstaande activiteiten worden in de praktijk uitgevoerd door de KAM Coördinator en de Directeur Nationale Bomenbank.

Reductie

Reductie doelstellingen en bijbehorende projecten worden jaarlijks vastgelegd in het geconsolideerd bedrijfsjaarplan.

Jaarlijks tijdens de management review worden (onder andere) de realisatie van doelstellingen en bijbehorende projecten en maatregelen geëvalueerd. Deze evaluatie (geïntegreerd in het geconsolideerd bedrijfsjaarverslag) vormt input voor het volgende geconsolideerd bedrijfsjaarplan.

Transparantie

Beleid en doelstellingen worden jaarlijks gecommuniceerd, tijdens de eindejaar bijeenkomst.

Op ad hoc basis kan energie besparing aan de orde komen tijdens werkoverleg of toolbox meetings. Op het intranet is een pagina ingericht met bedrijfsspecifieke informatie.

Op de externe website en via de milieubarometer worden informatie met externe stakeholders gedeeld.

Participatie

De organisatie is betrokken bij een aantal verschillende relevante regionale initiatieven:

- “Blauwzaam”; een regionaal samenwerkings- en uitwisselingsinitiatief op het gebied van MVO. Hierin spelen milieu en emissie reductie een belangrijke rol.
- “Geen tak de streek uit”; het komen tot het verzamelen groenafval in de regio, en zorgen voor gebruik in het opwekken van energie is een ander initiatief.

Bijlage 1 CO2 footprint 2014

